

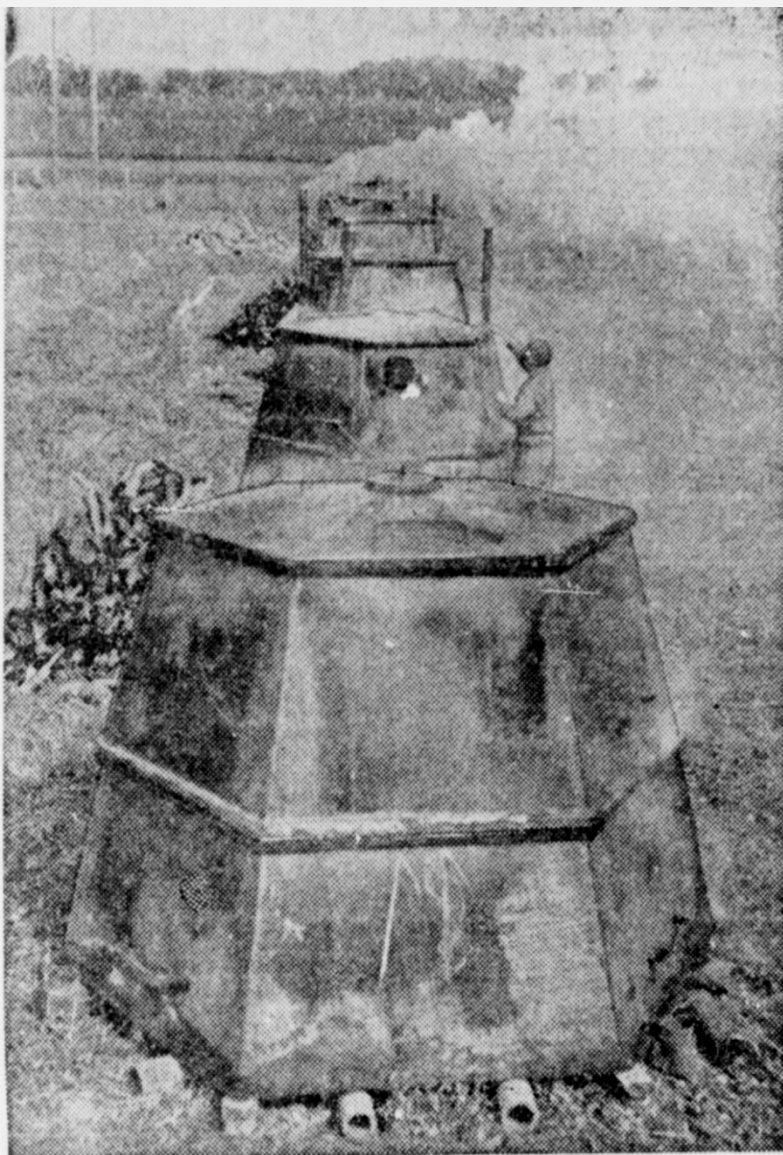
JYDSKE BYER

AUNING - PINDSTRUP

Skov og Mose har skabt Aunings Erhvervsliv

før Krigen var Auning tillige en stærkt besøgt Turistby, hvis største Attraktion er Herregaardsmuseet paa Gammel Estrup.

Artiklen starter på næste side!



Et af Jydsk Genkuls store transportable Anlæg

i Auning. Den hedder Jydsk Genkul og er kun 2 Aar gammel. Jydsk Genkul har placeret sit største Anlæg i Auning, der er blevet valgt som den bedste Plads paa Grund af de fine Møser, der ligger omkring Byen. Anlægget fremstiller Tørvekoks og Tørveolie, og de Hundredvis af Læs Tørv, der bliver kørt til dette Anlæg, indeholder under 2 pCt. Aske.

Tørvekoks anlægget ved Auning arbejder Dag og Nat, og de færdige Tørvekoks forsendes indpakket i Papiræske til hele Landet. Tørveolien er et raakolignende Produkt, som anvendes af Fragtskibe, Elektricitetsværker og Tørvemøser i Stedet for den Raakole, som er næsten umulig at skaffe i Dag.

Men Jydsk Genkul nøjes ikke med eet Anlæg. Længere ude paa Djursland er endnu eet i Drift, ved Silkeborg er et andet placeret, og desuden findes der Anlæg ved Kolding og Aalborg. Disse fire Anlæg ledes dagligt fra Hovedkontoret i Auning.

Jydsk Genkul er som nævnt Landets største Virksomhed til Fremstilling af Genkul og Tørvekoks. Men selv om Firmaet kun er 2 Aar gammelt, er man allerede i Færd med Forsøg, der vil kunne lægge nye Felter ind under dets Arbejdsomraade. Der udføres saaledes for Øjeblikket interessante Forsøg med Fremstilling af Trøtjære og Terpentin etc.

Jydsk Genkul beskæftiger alt ialt 40 Mand i Gennemsnit.

Det store Mosebrug ved Pindstrup

Pindstrup Mosebrug, Savværk og Emballagefabrik ved Johs. F. la Cour har en længere Virksomhed bag sig. Allerede i 1905 begyndte man Fremstillingen af Tørv og Tørvestreelse, og Firmaet har allerede i mange Aar været

Fortsættes 3 spalte på næste

HVOR Landevejen fra Randers til Grenaa skærer Jernbanen, der skaber Forbindelse mellem de samme Byer, ligger Auning Stationsby og i dens umiddelbare Nærhed ligger Pindstrup, omgivet af store Moser og Skove. Ser man paa en Liste over de Virksomheder, der har Domicil i Auning og Pindstrup, viser det sig da ogsaa, at de store Skove og Moserne i udpræget Grad er grundlæggende for Byens Erhvervsliv. Savværk, Møbelfabrik, Mosebrug og Trækulsfabrik er blandt de største Virksomheder i Byen, og i Kraft af den gode Belliggenhed ved Landevej og Bane har de store Virksomheder haft Basis for at udvide deres Opland helt til Grenaa og Randers. Navnlige under de nuværende Forhold er det af den største Betydning, at baade Jernbane- og Landevejstrafikken er let tilgængelig for Byens Erhvervsvirksomheder.

Byen har normalt 1100—1200 Indbyggere, men med det store Opsving i Tørveproduktionen er mange nye Folk kommet til Byen for at finde Beskæftigelse i Mosebruget. For Byens Forretningsliv betyder denne Tilgang naturligvis en hel Del, men Tørvearbejdet er jo Sæsonarbejde, og Auning har derfor i Forhold til sin Størrelse en ret alvorlig Vinter-Arbejdsløshed, som det er umuligt at afhjælpe.

Gl. Estrup skaffer Auning mange Turister

For Krigen havde Auning et Turistbesøg, der ligger langt over, hvad man ellers sædvanligvis regner for normalt for en Stationsby. Turistbesøget er ikke alene affødt af den usædvanligt skønne Egn med Skovene og Moserne, men i endnu højere Grad af det gamle Herregaardsmuseum paa Gammel Estrup, som ligger ca. 20 Minutters Gang fra Byen.

Under normale Forhold besøges dette enestaaende Museum af Gæster fra alle Egne af Landet, men under de nuværende Forhold er Fremmedbesøget svundet ind til et Minimum.

Gammel Estrup er et af Landets stolteste Herresæder. Allerede omkring Aar 1300 laa her en stærk Borg, som imidlertid senere blev nedrevet og omdannet til den smukke Bygning i go-

tisk Renaissancestil, der nu præger hele Egnen.

To Adelslægter præger Slottets Historie

Gammel Estrup har i de 600 Aar, hvorom man har Optegnelser over Godsets Historie, kun tilhørt to danske Adelslægter, nemlig Brock og Skeel. I det 17. Aarhundrede blev det ved Giftermaal lagt under Skeelernes Omraade, efter at det i 300 Aar havde tilhørt Slægten Brock. De nuværende Bygninger stammer netop fra denne Overgangstid mellem de to Slægter, mens det Indre af Bygningerne og Inventaret hovedsageligt stammer fra Slutningen af det 17. og Begyndelsen af det 18. Aarhundrede. Riddersalen, det gamle Guldmagerværksted og de pragtfulde Gobeliner er vel nok det mest interessante i Museet, som det staar i Dag.

Iøvrigt kan det som en Helhed gælde som et glimrende Billede af en gammel dansk Adelsborg, og Inventaret giver ligeledes et glimrende Billede af Dagens Biligforhold. Hertil kommer den romantiske Historie, der knytter sig til det gamle Slot, og som Turisterne altid omfatter med den største Interesse.

Auning er usædvanlig pæn og ren

Da Bilerne endnu kørte frit paa Landevejene, var Gl. Estrup et yndet Maal for Rejsen, og Auning fik naturligvis sin Del af Turistbesøget. Det er maaske dette Forhold, der har bevirket, at Byen synes at have større Sans for sit Udseende end de fleste andre middelstore Stationsbyer. Der er intet halvfærdigt over Auning, det er ligefrem en smuk By, og fremfor alt er det en ren By, hvor man uvilkaarligt føler sig vel til Mode.

Af større Arbejder har Auning for Øjeblikket Interesse i Reguleringen af Landevejen til Aarhus, der vil skabe en god Forbindelse ogsaa mod Syd, og desuden forhandles der for Tiden om et større Skolebyggeri. Men ellers er det som nævnt de store Virksomheder, der præger Byens Erhvervsliv.

Jydsk Genkuls Anlæg er spredt over hele Jylland

Den største jydsk Virksomhed til Fremstilling af Trækul har sit Hjemsted

førende paa disse Omraader.

Virksomheden omspander ialt 1700 Tønder Land, hvoraf 700 ligger ved Pindstrup, 650 ved Stenvad og 350 ved Hornslet. Desuden ejer Firmaet en Mængde Gaarde og Huse, hvoraf en Del drives som Landbrug, der forsyner de mange Heste i Mosebruget med Foder.

Pindstrup Tørv og Tørvestroelse er jo kendt over hele Landet, og Fabrikationen naaede i 1941 op paa 121 Millioner Tørv eller ca. 40,000 Tons. Af Tørvestroelse opnaaede man en Produktion paa omkring 150,000 Baller, og naar Forbruget heraf er steget saa stærkt, er det jo særlig paa Grund af de meget tørre Aar med lille Halmhøst, som forårsager Efterspørgsel paa Tørvestroelse.

Tidligere eksporterede man en Del Tørvestroelse til oversøiske Lande, men dette er jo desværre ophørt for Tiden.

Firmaets Træindustri har i de senere Aar udviklet sig betydeligt. Medens man i mange Aar nøjedes med at skære Tømmer, Fløkekasser, fabrikere Træuld og Optændingspinde, er man nu i Gang med en stor Fabrikation af Krydsfiner samt Staver til Smørdritler og Tønder. Foruden Krydsfiner til Møbel- og Bygningsindustrien fabrikeres denne Vare ogsaa i stor Udstrækning til Emballage, hvortil der tidligere anvendtes Blik eller lignende.

Yderligere har Firmaet i Aar optaget Salget af RYPI Træbetonplader, som fremstilles paa den af Søsterfirmaet nyindrettede Fabrik i Ryomgaard.

I beskæftigelsesmæssig Henseende er Virksomheden kommet til at betyde meget for Egnen, idet der ved Tørve- og Tørvestroelsesfabrikationen beskæftiges 8—900 Mennesker i Sæsonen, heraf dog en Del Kvinder og Børn, som hovedsagelig hjælper til ved Pasningen af Tørvene. Ved Træindustrien beskæftiges ca. 200 Arbejdere hele Aaret.

Flere andre store Virksomheder

Nævnes maa ogsaa Auning Møbel- og Madrasfabrik under Ledelse af Direktør Robert Jensen. Denne Virksomhed har sine Kunder over hele Landsdelen og beskæftiger til Stadighed et større Antal Arbejdere.

Men Auning har flere store Virksom-

Fortsættes på forsiden!

Pindstrup Mosebrug Savværk & Emballagefabrik

Fabrikation af:

Tørv

Træuld

Tørvestrøelse

Møbelkrydsfiner

Generatorbrænde

Drittelmaterialer

Krydsfineremballage

Træbetonpladen „Rypi“

Telefon 13 (3 Lin.)

Telegramadr.: Mosebruget

heder, hvis Omraade strækker sig langt udover Byens naturlige Opland. Nævnes kan saaledes Gerstrøms store blandede Landforretning, der har været i Familiens Eje siden 1905. Firmaet er dels baseret paa en stor blandet Landforretning, dels paa den Cementfabrik, der er knyttet til Forretningen. Desuden har Gerstrøms Købmandsforretning nu ogsaa Statslager af Korn.

I Aarene under og efter den sidste Verdenskrig købte Købmand Gerstrøm to store Virksomheder paa Egnen, saaledes blev Kartoffelmølsfabrikken inddraget under Firmaet, og i 1916 blev

ogsaa Savværket lagt ind under Købmandsforretningen.

Auning Savværk er oprettet omkring Aarhundredskiftet af Grev Jørgen Skeel. Efter 16 Aars Forløb blev det solgt til Købmand Gerstøm, som igen afhændede det i 1931 til et Aktieselskab, der blev oprettet som et Datterselskab af Randers Aktie-Tømmerhandel. Siden har det været drevet som selvstændig Virksomhed med Forretningsfører Nielsen som daglig Leder. Foruden Opskæring af Tømmer, Brædder og Lægter beskæftiger Firmaet sig ogsaa med Fremstilling af Generator-

brænde, ligesom der laves en Del Emballage. Savværket sælger desuden en hel Del Træ i Engros-Handel til Randers. Virksomheden beskæftiger gennemsnitligt 30 Mand. Da Savværket gik over til at være et Aktieselskab, fik det samtidig Navneforandring til Auning Savværk og Tømmerhandel.

I 1942 købte Firmaet Marie Magdalene Savværk, der derefter drives som en Underafdeling af Auning Savværk og Tømmerhandel.

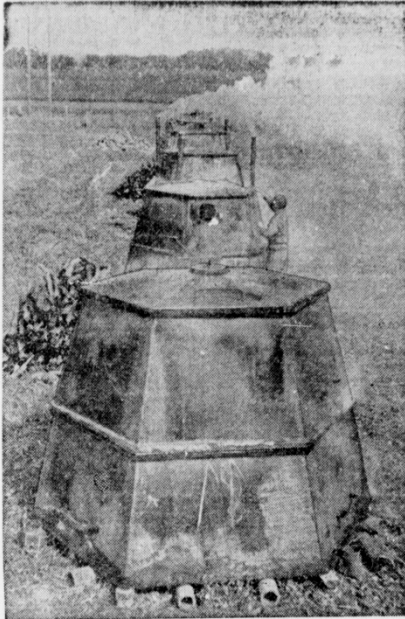


JYDSKE BYER

AUNING - PINDSTRUP

Skov og Mose har skabt Aunings Erhvervsliv

før Krigen var Auning tillige en stærkt besøgt Turistby, hvis største Attraktion er Herregaardsmuseet paa Gammel Estrup.



Et af Jydsk Genkuls store transportable Anlæg

HVOR Landevejen fra Randers til Grenaa skærer Jernbanen, der skaber Forbindelse mellem de samme Byer, ligger Auning Station og i dens umiddelbare Nærhed ligger Pindstrup, omgivet af store Moser og Skove. Ser man paa en Liste over de Virksomheder, der har Domstol i Auning og Pindstrup, viser det sig da ogsaa, at de store Skove og Moserne i udpræget Grad er grundlæggende for Byens Erhvervsliv. Savværk, Møbel-, og Træindustri er blandt de største Virksomheder i Byen, og i Kraft af den gode Beliggenhed ved Landevej og Bane har de store Virksomheder haft Basis for at udvide deres Opland helt til Grenaa og Randers. Navnlige under de nuværende Forhold er det af den største Betydning, at baade Jernbane- og Landevejstrafikken er let tilgængelig for Byens Erhvervsvirksomheder.

Byen har normalt 1100—1200 Indbyggere, men med det store Opvækst i Træproduktionen er mange nye Folk kommet til Byen for at finde Beskæftigelse i Mosebruget. For Byens Forretningssliv betyder denne Tilgang naturligvis en hel Del, men Trævarerarbejdet er jo Sæsonarbejde, og Auning har derfor i Forhold til sin Størrelse en ret alvorlig Vinter-Arbejdsledelse, som det er umuligt at afhjælpe.

Gl. Estrup skaffer Auning mange Turister

For Krigen havde Auning et Turistbælt, der ligger langt over, hvad man ellers sædvanligvis regner for normalt for en Stationsby. Turistbæltet er ikke alene affærdt af den usædvanligt skønne Egn med Skovene og Moserne, men i endnu højere Grad af det gamle Herregaardsmuseum paa Gammel Estrup, som ligger ca. 20 Minutters Gang fra Byen.

Under normale Forhold besøges dette enestående Museum af Gæster fra alle Egne af Landet, men under de nuværende Forhold er Fremmedbesøget svundet ind til et Minimum.

Gammel Estrup er et af Landets stolteste Herresæder. Allerede omkring Aar 1200 ligger der en stærk Borg, som imidlertid senere blev nedrevet og omdannet til den smukke Bygning i go-

disk Renaissancestil, der nu præger hele Egnen.

To Adelslægter præger Slottets Historie

Gammel Estrup har i de 600 Aar hvorefter man har Optegnelser over Godsets Historie, kun tilhørt to danske Adelslægter, nemlig Brock og Skeel. I det 17. Aarhundrede blev det ved Giftbrev lagt under Skeelernes Område, efter at det i 300 Aar havde tilhørt Slægten Brock. De nuværende Bygninger stammer neppe fra denne Overgangstid mellem de to Slægter, mens det Indre af Bygningerne og Inventaret hovedsageligt stammer fra Slutningen af det 17. og Begyndelsen af det 18. Aarhundrede. Riddersalen, det gamle Guldmagerværksted og de pragtfulde Gobeliner er vel nok det mest interessante i Museet, som det staar i Dag.

Lovrigt kan det som en Helhed gælde som et glimrende Billede af en gammel dansk Adelsborg, og Inventaret giver ligeledes et glimrende Billede af Dagens Billigforhold. Hertil kommer den romantiske Historie, der knytter sig til det gamle Slot, og som Turisterne altid omfatter med den største Interesse.

Auning er usædvanlig pæn og ren

Da Blierne endnu kørte frit paa Landevejene, var Gl. Estrup et yndet Maal for Rejsen, og Auning fik naturligvis sin Del af Turistbesøget. Det er ganske dette Forhold, der har bevirket, at Byen synes at have større Sans for et Udsende end de fleste andre middelstore Stationsbyer. Der er intet halvfærdigt over Auning, det er ligefrem en smuk By, og fremfor alt er det en ren By, hvor man vittkaarligt føler sig ved til Mode.

Af større Arbejder har Auning for Ojeblikket Interesse i Reguleringen af Landevejen til Aarhus, der vil skabe en god Forbindelse ogsaa mod Syd, og desuden forhandles der for Tiden om et større Skolebyggeri. Men ellers er det som nævnt de store Virksomheder, der præger Byens Erhvervsliv.

Jydsk Genkuls Anlæg er spredt over hele Jylland

Den største Jydske Virksomhed til Fremstilling af Trækul har sit Hjemsted

i Auning. Den hedder Jydsk Genkul og er kun 2 Aar gammel. Jydsk Genkul har placeret sit største Anlæg i Auning, der er blevet valgt som den bedste Plads paa Grund af de fine Moser, der ligger omkring Byen. Anlægget fremstiller Tervekoks og Terveolie, og de Hundredevis af Læs Terv, der bliver kørt til dette Anlæg, indeholder under 2 pCk. Aske.

Tervekoksanlægget ved Auning arbejder Dag og Nat, og de færdige Tervekoks forsendes indpakket i Papirsejle til hele Landet. Terveolien er et raskefremmende Produkt, som anvendes af Fragtbylde, Elektricitetsværker og Terveolier i Stedet for den Rasolie, som er næsten umuligt at skaffe i Dag.

Men Jydsk Genkul nøjes ikke med eet Anlæg. Længere ude paa Djursland er endnu eet i Drift, ved Silkeborg er et andet placeret, og desuden findes der Anlæg ved Kolding og Aalborg. Disse fire Anlæg ledes dagligt fra Hovedkontoret i Auning.

Jydsk Genkul er som nævnt Landets største Virksomhed til Fremstilling af Genkul og Tervekoks. Men selv om Firmaet kun er 2 Aar gammelt, er man allerede i Færd med Forsøg, der vil kunne lægge nye Veje ind under dets Arbejdsområde. Der udføres saaledes for Ojeblikket interessante Forsøg med Fremstilling af Trætere og Terpentin etc.

Jydsk Genkul beskæftiger alt ialt 40 Mand i Genkomsnit.

Det store Mosebrug ved Pindstrup

Pindstrup Mosebrug, Savværk og Emballagefabrik ved Joh. P. la Oor har en længere Virksomhed bag sig. Allerede i 1805 begyndte man Fremstillingen af Terv og Terveolier, og Firmaet har allerede i mange Aar været forende paa disse Områder.

Virksomheden omspænder ialt 1700 Tønder Land, hvoraf 700 ligger ved Pindstrup, 600 ved Stenvad og 350 ved Hornet. Desuden ejer Firmaet en Mængde Gaarde og Huse, hvoraf en Del drives som Landbrug, der forsyner de mange Heste i Mosebruget med Foder.

Pindstrup Terv og Terveolier er jo kendt over hele Landet, og Fabrikationen naaede i 1941 op paa 121 Millioner Terv eller ca. 40.000 Tønde. Af Terveolier opnaaede man en Produktion paa omkring 150.000 Baller, og naar Forbruget heraf er støget saa stærkt, er det jo særlig paa Grund af de meget tørre Aar med lille Halmhøst, som forarsager Eftererspørgsel paa Terveolier.

Tidligere eksporterede man en Del Terveolier til oversiske Lande, men dette er jo desværre ophørt for Tiden.

Firmaets Træindustri har i de senere Aar udviklet sig betydeligt. Medens man i mange Aar nøjedes med at skære Tommer, Flæskasser, fabrikere Træuld og Optændingspinde, er man nu i Gang med en stor Fabrikation af Krydsfiner samt Staver til Smardritler og Tønder. Foruden Krydsfiner til Møbel- og Bygningsindustrien fabrikeres denne Vare ogsaa i stor Udstrækning til Emballage, hvortil der tidligere anvendtes Blik eller lignende.

Yderligere har Firmaet i Aar optaget Salget af RYPI Træbetonplader, som fremstilles paa den af Søsterfirmaet nyindrettede Fabrik i Rynggaard.

I beskæftigelsesmæssig Hensende er Virksomheden kommet til at betyde meget for Egnen, idet der ved Terv- og Terveolierfabrikationen beskæftiges 8—900 Mennesker i Sæsonen, heraf dog en Del Kvinder og Børn, som hovedsagelig hjælper til ved Passagen af Tervene. Ved Træindustrien beskæftiges ca. 200 Arbejdere hele Aaret.

Flere andre store Virksomheder

Nævnes maa ogsaa Auning Møbel- og Madrasfabrik under Ledelse af Direktør Robert Jensen. Denne Virksomhed har sine Kunder over hele Landdelen og beskæftiger til Stadighed et større Antal Arbejdere.

Men Auning har flere store Virksom-

Køb
Auning
Møbler



AUNING
MØBEL- & MADRASFABRIK
v/ ROBERT JENSEN - Telef. 31 & 18

C. F. Gerstrøm, Auning

Tlf. 2 & 63

Kolonial - Korn - Foderstoffer - Kunstgødning - Cementvarefabrik

TRÆKUL

JYDSK GENKUL

v/ LARS ARNBÆK
Civilingeniør, M. Ing. F.

Auning Telf. 76

TØRVEKOKS

TRÆKUL

GENKUL

A/s Auning Savværk og Tømmerhandel

Telefon 6

Dansk og svensk Trælast

Alle Bygningsartikler
Morsø Støbegods

Emballage

Pindstrup Mosebrug Savværk & Emballagefabrik

Fabrikation af:

Terv

Træuld

Terveolier

Møbelkrydsfiner

Generatorbrænde

Drittelmaterialer

Krydsfineremballage

Træbetonpladen „Rypi“

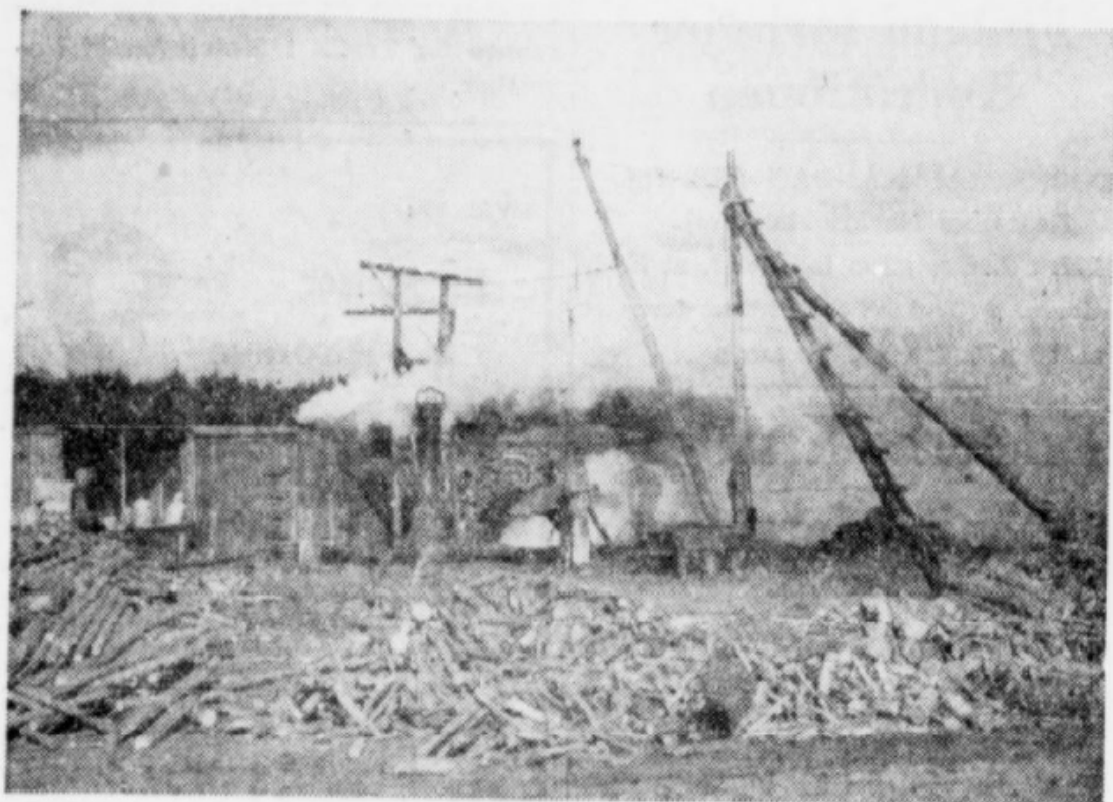
Telefon 13 (3 Lin.)

Telegramadr.: Mosebruget

heder, hvis Område strækker sig langt udover Byens naturlige Opland. Nævnes kan saaledes Gerstrøms store blandede Landforretning, der har været i Familien Eje siden 1905. Firmaet er dels baseret paa en stor blanded Landforretning, dels paa den Cementfabrik, der er knyttet til Forretningen. Desuden har Gerstrøms Købmandsforretning nu ogsaa Statslager af Korn.

I Aarene under og efter den sidste Verdenskrig købte Købmand Gerstrøm to store Virksomheder paa Egnen, saaledes blev Kartoffelmelsfabrikken inddraget under Firmaet, og i 1916 blev

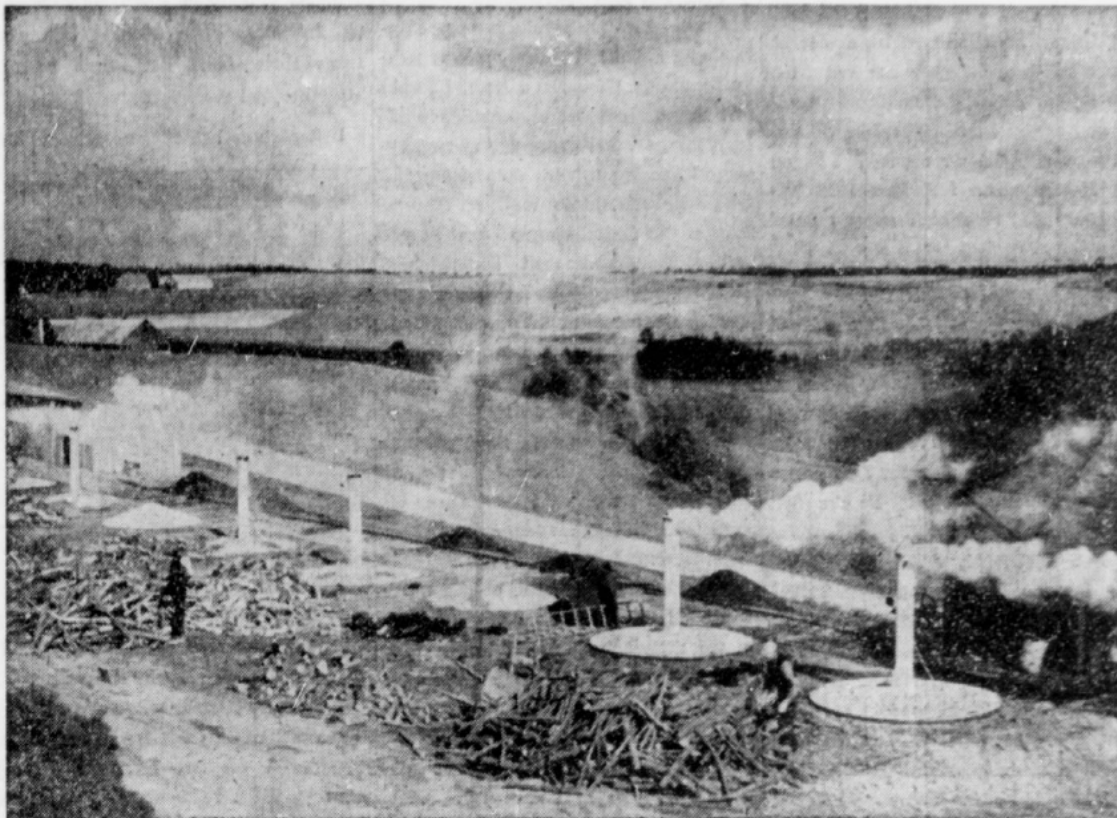
brænde, ligesom der laves en Del Emballage. Savværket sælger desuden en hel Del Træ i Engros-Handel til Randers. Virksomheden beskæftiger gennemsnitligt 30 Mand. Da Savværket gik over til at være et Aktieselskab, fik det samtidig Navneforandring til Auning Savværk og Tømmerhandel.



Stationære Mileovne med Skorstene.

A a r h u s, Onsdag den 27. August 1941

Det ryger fra Trækuls-Milerne

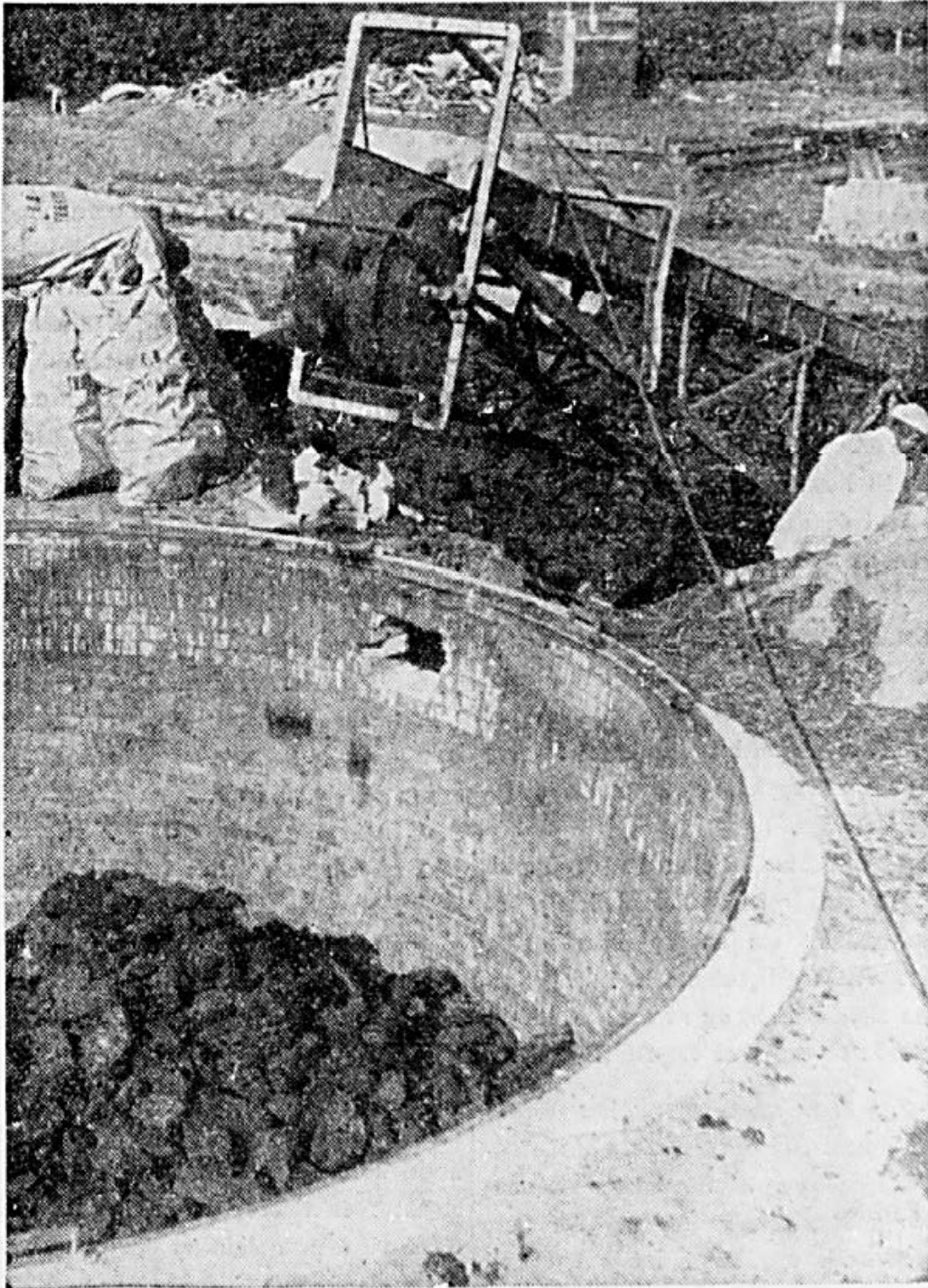


Den ganske unge Civilingeniør Lars Arnbak blev arbejdsløs for godt et Aar siden. Han tog fat for sig selv og leder nu Landets største Virksomhed for Brænding af Trækul og Tørvekoks. Paa Billedet ovenfor driver Røgen fra en Serie underjordiske Miler ved Silkeborg. De lange Skorstene giver Mulighed for den mest effektive Kontrol med hele Brændings-Processen. — Paa Side 3 fortælles nærmere om den unge Mand, der troede paa sine Kræfter, og som har haft Sukces.

En ung Ingeniør gik hen og blev Kulsvier

Det ældgamle Haandværk er i Hænderne paa en purung Tekniker blevet underlagt Ingeniørkunstens rationelle Former

Jyllands Posten
27. august 1991

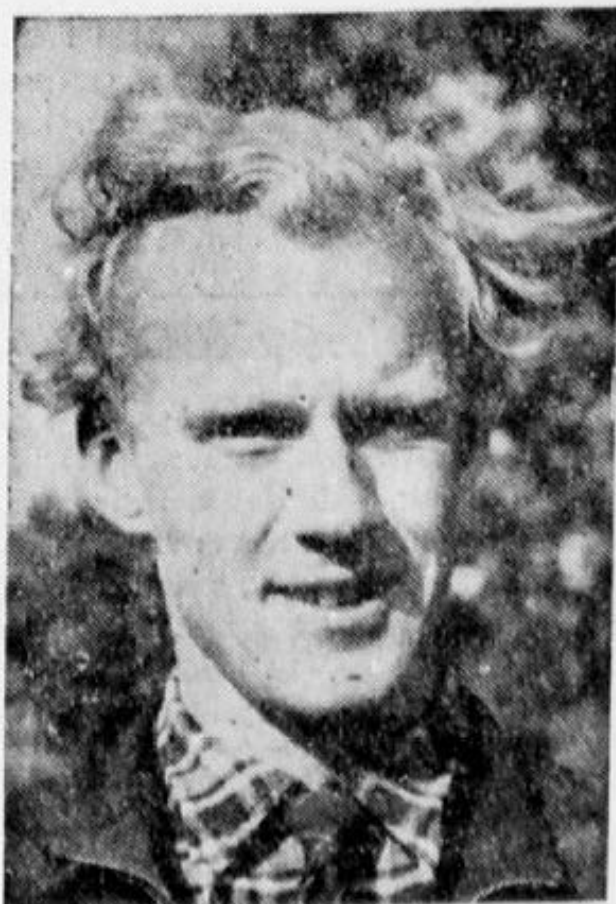


Fra en Transportør styrtes Tørvene ned i en af de murede Retorter, der hver kan rumme og forvandle 10 Tons Tørv til Koks.

EN DAG efter den 9. April sidste Aar stod en ung Ingeniør arbejdsløs. Den Skæbne maatte han dele med saa mange andre, men han havde en god og stædig Tro paa, at hans Land sikkert nok havde Brug for ham, men at det maaske kunde komme til at knibe en Smule med Vejledning om, hvor Arbejdet laa og ventede.

Saa tog han fat helt for sig selv og blev Kulsvier. Han har ikke fortrudt det siden, selv om man maaske i første Omgang kunde undre sig over, hvad der indenfor den Branche kan friste en 25-aarig Civilingeniør.

Han hedder Lars Arnbak og ligner med sit lyse Haarpur mindst af alt



Civilingeniør. Lars Arnbak.

det, vi almindeligvis forstaar ved en Kulsvier. Det var da heller ikke Romantikken ved de rygende Miler, de lange Nattevagter, Stjernerne, Skovene og alt det, der fristede ham, men en ganske nøgtern Beregning over, hvad Landet har Brug for af Trækul.

Og vi har jo med det stadigt stigende Antal Generatorbiler Brug for en Del af den Vare. Højest sandsynligt vil Behovet stige Maaned for Maaned. Trækul er efterspurgt. Hvem ved, om vi ikke ogsaa en Dag skal bruge Trækul til andet end Optænding af Generatorer. Før eller siden kommer der vel Gang i Udvinningen af den danske Jernmalm, og saa vidt jeg har forstaaet, er Tilstedeværelsen af Trækul et ret nødvendigt Led i Udvindingsprocessen.

Tre, der vil bygge op

Lars Arnbak er Typen paa den unge, vaagne Ingeniør — paa hele det Kuld, der skal være med til at bygge et stærkt og sammentømret Danmark, selv om man ogsaa i den første Forfjamskelse gjorde ham arbejdsløs, og hans to lige saa unge Medarbejdere, Civilingeniørerne Jørgen Damgaard og Klaus Carsten Pedersen, ligner ham.

Sammen har de installeret sig paa Djursland, hvor det unge Firma »Jydsk Genkule« lige har holdt sin første Fødselsdag. De arbejder 12—14—16 Timer i Døgnet. De slider og aser, og rundt

om i Jylland sidder sødede Mænd ved de rygende Miler, den unge lyshaarede Ingeniør Miler, ham, der slet ikke ligner en Kulsvier, men som vidste, at Ingeniørkunst er vel placeret i enhver Sag, der tjener Landets livsnødvendige Forbrug.

Trækul til 700 Biler

Lars Arnbak aflønner hver Uge et halvt Hundrede Mennesker. Arbejdet gaar let og gnidningsløst under forstkyndige Arbejdsformænds daglige Ledelse, og med de fire Trækuls-Anlæg, der for Tiden er i Drift, er Produktionen kommet op paa 4—6 Tons velbehandlede Trækul om Ugen. Arnbak tør — med de Brænde-Tildellinger, han har faaet — regne med en Aarsproduktion paa 6—7000 Tons, og det vil sige, at han kan holde lige saa mange Generatorbiler forsynet med Optændingsmateriale.

Af de fire Anlæg er de to ret stationære i hele deres Præg, mens de to i allerhøjeste Grad er mobile. Hovedtanken er, at Træet skal kunne behandles saa nær som muligt ved de Skove, hvorfra det hentes. Ikke noget med overflødig Fragtkørsel i den Forretning.

Teknik og nye Systemer

Det største af Anlægene ligger ved Silkeborg. Træet styrtes ned i murede Ovne, hvis skorstenspydede Dæksler ligger i Plan med Jordoverfladen. De tonstunge Dæksler fjernes med Skinne-Kran, og gennem de høje Skorstene, der betegner noget helt nyt i dansk Kulsviereri, cirkulerer Luften paa en saadan Maade, at man kan holde effektiv Kontrol med Brændingen.

Lidt svært at forklare er det jo, naar man ikke selv er Tekniker.

Et Anlæg af en anden Type staar for Tiden i Nærheden af Rødkjærsbro. Her

svies Trækullene i Staalmler, anbragt oven paa Jorden. Hele Anlægget kan flyttes paa faa Timer, og ganske det samme gælder for de Miler, der i disse Dage sender deres hvide Brænderøg ud over Aalbæk-Eggen.

Et Kæmpeanlæg for Tørvekoks

Men det mest interessante Anlæg har det unge Firma bygget i sin Hjemstedskommune.

Her brændes Tørvekoks, Mængder af Tørvekoks i et Anlæg, der i sin Art er enestaaende herhjemme.

Fire murstensbyggede Retorter, der hver kan rumme 10 Tons Tørv, ligger nedgravet i Jorden omkring en dyb Midterskakt, hvortil der løber svære Rørledninger.

Ved Brændingen af Tørv opstaar der Gas. Denne Gas bliver først vasket for Tjære i Midterskaktens kæmpestore Beholdere. Det rislende Vand køler Gassen, der nu løber videre til en anden Retort, hvor den bruges til Afkøling af de færdigbrændte Tørvekoks.

Derefter bliver Gassen brændt, og den varme Røggas løber videre og fortørrer en Retort med friske Tørv.

Jeg har selv saa nogenlunde begrebet Arbejdsgangen, der bygger paa dette, at Retorterne arbejder i hver sin Etape af Koks-Fremstillingen, saaledes at den udvundne Gas baade kan bruges til Afkøling, Forbrænding og Fortørring, altsaa komme til Anvendelse i alle fire Retorter.

Tørvekoks anvendes som Trækul til Opfyring af Generatorer, men har desuden den Egenskab, at de, opblandet med Træ, kan bruges til den egentlige Kørsel. Kun den allerfineste Kvalitet Tørv kan anvendes, og derfor har de unge Ingeniører maattet kortlægge store Mosearealer for at finde de bedst egnede.

Vanskeligheder, der blev overvundet

Nogen billig Historie har det absolut ikke været at bygge dette Tørvekoks-Værk, men det er altsaa lykkedes at faa det hele stablet paa Benene trods Materiale-mangel og mange andre Vanskeligheder. Skorstene og Vaskebeholdere er bygget af gamle Olietromler, der omhyggeligt er blevet bulet ud og svejset sammen; man har maattet tage, hvad der var at faa. Reelle Staalplader er ikke ligefrem gængs Handels-vare for Tiden.

Ud af Vaskeapparatet løber fed og sort Tjære. For Øjeblikket vistnok 400 Kilo om Dagen. De vilde ikke være rigtige Ingeniører, de unge og vaagne Mennesker, hvis de ikke særdeles kraftigt interesserede sig for denne Tjære.

Maalt med Landets Behov er det jo kun en latteligg lille Produktion, men det er dog nok til at holde 20—30 Fiskerbaade i daglig Fart.

Tørvetjæren indeholder nemlig omkring 60 pCt. Solarolie og ca. 10 pCt. Paraffin. Puttet i en Glødhovedmotor giver den samme Kraftudvikling og stabile Gang som Petroleum.

Endnu sejler ingen Fiskerbaade paa de unge Ingeniørers Tjæreolie. Maaske der vil melde sig helt andre Anvendelsesmuligheder. Den Side af Sagen skal Autoriteterne vel bestemme, men Lars Arnbak har Tjæren, og han ved, hvad den kan bruges til, for oppe i Alling-aabro staar en 5½ Hestes Motor, hvis Stempel veltifreds arbejder under Eksplosionerne fra det sorte, klæbrige Stof fra Mosernes fede Tørv,

dix.

JYDSK GENKUL

v. **LARS ARNBAK**
Civilingeniør M. Ing. F.

producerer:

TRÆKUL: Generatorkul
Husholdningskul
TØRVEKOKS: Generatorbrændsel
TØRVEOLIE: Raaolieerstatning
TRÆTJÆRE: Specialtjære

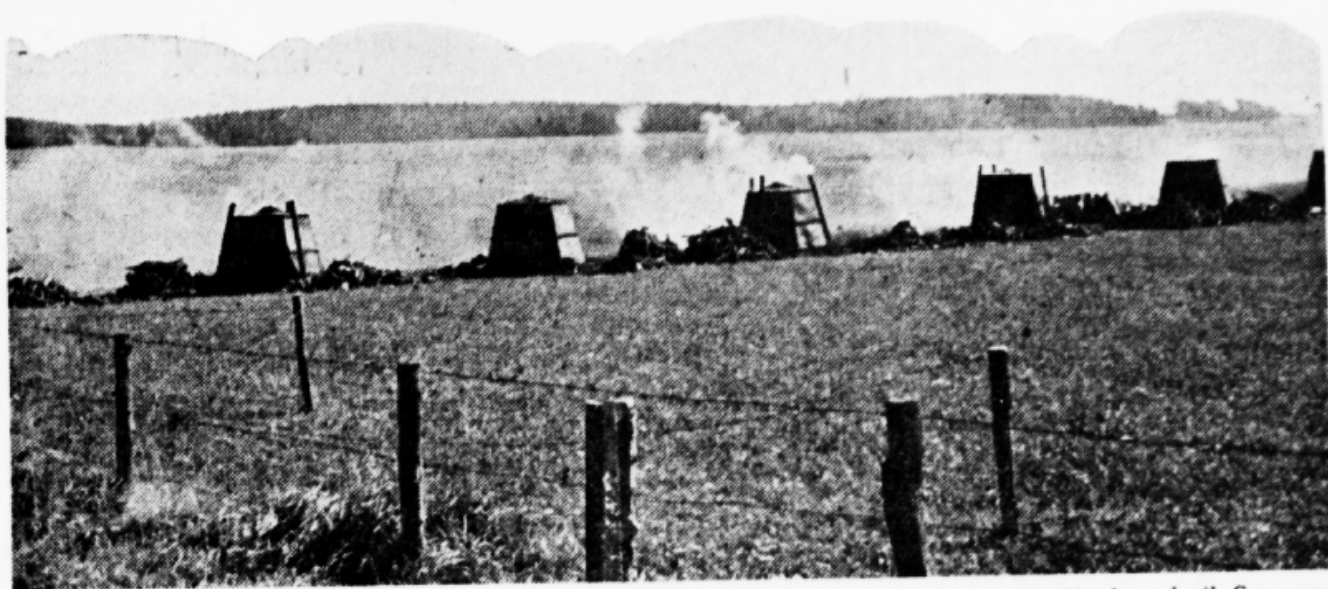
AUNING

TLF. 76



Unge Civilingeniører som moderne Kulsviere

Jydsk Produktion af Trækul, Tørvekoks, Terpentin og Smøreolie iværksat af 4 Ingeniører



Et Udsnit af de 36 ambulante Staalmler, som føres rundt til Skovene i Jylland lige fra Vendsyssel til Grænsen. Paa denne Serie af Miler kan der dagligt fremstilles 3 Tons Trækul.

KRIGEN og Afspærringsforholdene har for Ingeniørstanden skabt enkelte nye Arbejdsmuligheder som Erstatning for de midlertidig tabte. En af de store tekniske Opgaver, som først meldte sig, var en rationel Fremstilling af Trækul eller Tørvekoks til Bundfyldning for de 12,000 Generatorvogne og stationære Generatorer, som nødvendigvis maatte holdes i Drift. Brændselnævnet har for længst autoriseret et vist Antal Producenter af Trækul, og i Fjor stilledes 70,000 Rummeter Træ til Raadighed for dette Formaal.

Til denne nye Produktion knytter sig et moderne Eventyr om teknisk Dygtighed og friskt Initiativ.

I Sommeren 1940 umiddelbart efter Besættelsen byggede fire unge Civilingeniører, som af Forholdene var bragt ud af deres oprindelige Arbejde, i Auning paa Djursland et Anlæg til Fremstilling af Tørvekoks. De paagældende Ingeniører var *Lars Arnbak, Ole Nielsen, Klaus Carsten Pedersen* og *Jørgen Damgaard*, alle midt i 20'erne.

Anlægget blev i det væsentlige bygget af gamle Olietromler, der blev skilt ad og svejset eller nittet sammen til de specielle Formaal og genopstod som Skorstene, Retorter, Vaskebrønde o. l.

Tørveolie til vigtige

Industrier

Produktionen af Tørvekoks kom i Gang, og samtidig indledtes andre Steder i Jylland en Fabrikation af Trækul, dels paa stationære, dels paa transportable Anlæg. Virksomheden, hvis Navn er „Jydsk Genkul“, fremstiller nu Trækul i hele Jylland fra Haderslev til Søby, og Tørvekoks i Auning.

Ved Fremstillingen af Tørvekoks udvindes samtidig Tørveolie, et raoolielignende Produkt, som anvendes i Stedet for Solarolie i Motorer. „Jydsk Genkul“ leverer Tørveolie til nogle vigtige Industrier i Jylland og til et Fragtskib, der sejler paa København.

Af andre specielle Biprodukter kan nævnes Birkebarktjære og Enebærtjære, som anvendes til Hudsalver etc. Disse Varer blev tidligere udelukkende importeret, saa Produktionen er ny her i Landet.

Smøreolie af Fyrrestød

Af Fyrrestød udvindes teknisk Terpentin og finsk Tjære, hvoraf der igen

kan fremstilles Smøreolie. Denne Udvinning af Terpentin og Smøreolie er man for Tiden stærkt optaget af i Sverige, hvor Civilingeniørerne *Jørgen Damgaard* og *Lars Arnbak* har haft Lejlighed til i Vinter at studere Produktionen. Den svenske Stat yder en værdifuld Støtte til Sagen, idet den bl. a. har garanteret Køb af Fyrrestødtjære to Aar frem i Tiden, saaledes at de svenske Producenter kan arbejde i Ro med Problemerne.

Udstilling paa

Købestævnet

De unge Ingeniører udstiller deres Produktion paa Købestævnet i Fredericia. Her ses foruden Raaprodukterne, Tørv og Brænde, de færdige Varer, Trækul, Tørvekoks, Tørveolie, Birkebarktjære, Enebærtjære og Smøreolie.

Civilingeniør Arnbak fortæller iøvrigt, at der i den senere Tid er opstaaet et helt nyt Forbrug af Trækul. Folk er bange for, at Gassen skal slippe op, men hvis man har et lille Trækulsfyrr og et Par Sække Trækul, kan man se Fremtiden noget lysere i Møde. Et Trækulsfyrr koster kun en halv Snees Kroner. Adskillige er gaaet over til at anvende Trækulsfyrene til Opvarmning af Vand, Kogning af Kartofler. I Tilfælde af, at Gastilførslen skulde svigte

helt, vil Trækulsfyrene kunne yde en værdifuld Hjælp.

„Franske“ Staalmler

Til Fremstillingen af Trækul benyttes de saakaldte „franske“ Staalmler, som Hedeselskaber og private Skov ejere ogsaa er gaaet over til at anvende i de senere Aar. Staalmlerne bestaar af tre Dele — Underpart, Mellem-part og Laag — som i Følge kan sættes oven paa hinanden. I Laaget findes en Dækselaabning, som benyttes under Optændingen. I disse Miler kan Svingingen foretages enten oppefra og nedefter, eller fra Midteraksen og udefter.

Naar Træet er brændt, tages Laaget af, og man kaster Træ paa igen og fortsætter saaledes, til hele Milen er fuld af Trækul. Den lukkes nu lufttæt og afkøles. Brændingen tager ca. 3 Dage, og Afkølingen andre 3 Dage. Naar Kullene er kolde, skovles de op i Kurve, der føres til en Sortertromle, hvorefter Kullene pakkes i Papirsække.

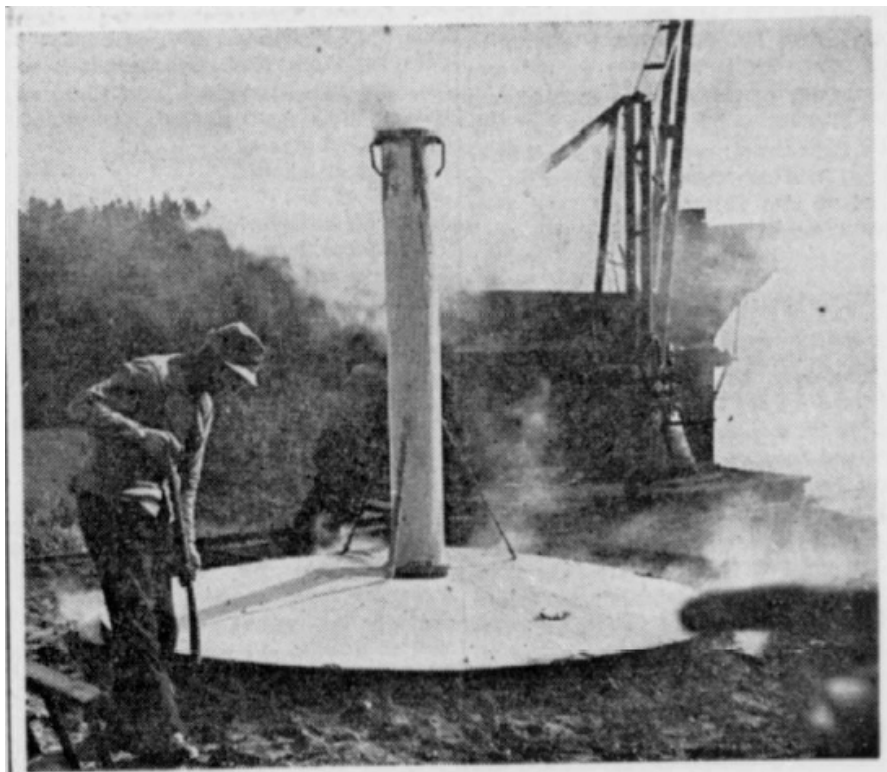
Jydsk Genkul har to stationære Anlæg med Milegruber, deraf det ene ved Nimtofte paa Djursland. Det ligger ved de ca. 8000 Tønder Land store Skove under Løvenholm, Gl. Estrup og Skafegaard. Anlægget bestaar af 6 Miler, der ligger i Cirkelform omkring en Svingkran til Ophejsning af Trækul og til Transport af Laaget. Den daglige Pro-

duktion er her $1\frac{1}{2}$ Tons Trækul. Det andet Anlæg ligger ved de store Silkeborg-Skove. Det bestaar af 8 Miler paa Række med en Løbekran paa ene Side. Den daglige Produktion er her 2 Tons.

Ambulant Anlæg

Det tredje Anlæg er ambulante og bestaar af 36 Staalmler, som føres rundt til Skovene i Jylland, lige fra Vendsyssel til Grænsen. Fordelen ved et ambulante Anlæg er, at man sparer Transporten af Træet, kun det færdige Produkt og Anlægget skal transporteres.

Det fjerde og sidste Anlæg er Tørvekoksværket ved Auning paa Djursland. Her har Virksomheden ogsaa sit Hovedkontor og Laboratoriet, hvor der foruden de daglige Analyser foretages Undersøgelser over nye Produkter, som drages ind under Virkefeltet. Selv om der i Øjeblikket er stærk Efterspørgsel efter Jydsk Genkuls Produkter, nærer Civilingeniør Arnbak dog ingen Forventninger i Retning af at kunne opretholde Virksomheden efter Krigen, idet han aabent erklærer „at der til den Tid „ikke vil være Brug for vore Produkter“.



Anlægget af Milegruber ved Nimtofte paa Djursland.

Aaret 1943

producerer JYDSK GENKUL's seks Anlæg 1500 Tons Trækul og Tørvekoks og 100 Tons Olier. Der beskæftiges 50 Mand. Vi ser først de fem Trækulsanlæg.

Anlæg 1

ved Nimtofte var JYDSK GENKUL's første Anlæg; det opførtes 1940.

JYDSK GENKUL's
Tørvekoksanlæg
ved Auning
Anlæg 2.

Anlæg 2

Udvinding af Tørveolie og Smøremidler.

Anlæg 3

er mobilt, det består af 36 Staalmler og 2 Beboelsesvogne.

Anlæg 4

ved Virklund.

Anlæg 5

ved Frijsenborg. Under Opførelse og i Drift.

Anlæg 6

ved Hampen. Kontinuerligt Anlæg med Udvin-
ding af Tjære, Eddike-
syre, m. m.

JYDSK GENKUL's
Central i Auning
med Kontorer,
Laboratorium,
m. m.

Tre unge Civil-Ingeniører som Kulsviere i Jylland

*De har Tilladelse til Trækulsbrænding i alle
jydske Skovegne*

Transportable Staalmler – Et interessant Forsøgsanlæg

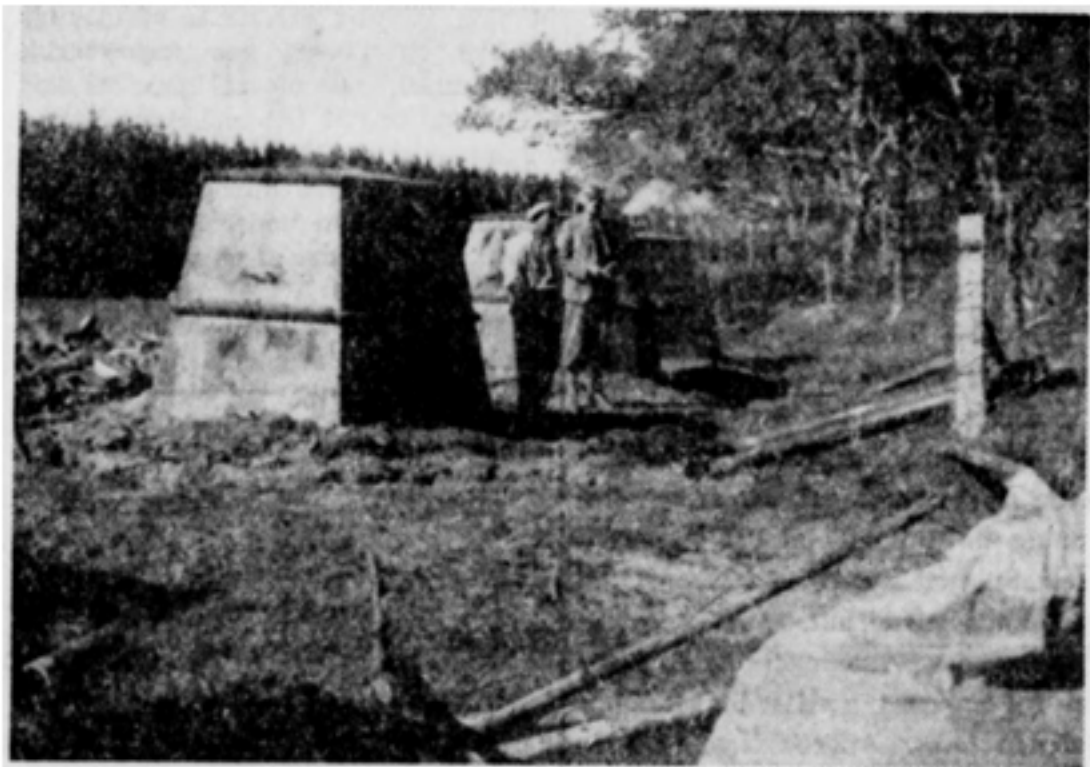
KULSVIERVIRKSOMHED er paa-
begyndt i Jylland under rationelle
Former. En 25-aarig Civil-Ingeniør,
Lars Arnbak, har efter eget Initiativ
stillet sig i Spidsen for Foretagendet, og
hans nærmeste Medarbejdere er to
jævnaaldrende Civil-Ingeniører, *Klaus
Carsten Pedersen* og *Jørgen Damgaard*.
Det unge Kulsvier-Firma har under

Navnet „Jydsk Genkul“ Hjemsted i Sta-
tionsbyen Auning i Djursland. For Tiden
beskæftiger det et halvt Hundrede Mand
paa forskellige Arbejdspladser.

Kulsvier-Firmaets Dannelse og hur-
tige Opvækst er et af Krigstidens op-
muntrende Eventyr.

Den unge Ingeniør Arnbak havde ef-
ter sin Afgang fra Polyteknisk Lære-
anstalt faaet Ansættelse i et stort kø-
benhavnsk Ingeniør-Firma, men efter
9. April i Fjor fik han sin Afsked og

fratraadte sin Stilling med tre Maaneders Varsel. Under sine Spekulationer over, hvad han nu skulde foretage sig, standsede han ved Kulsvier-Muligheden, og allerede i August lagde han med smaa Midler Grunden til et Kulsvier-Anlæg i Østenfjeld ved Gjesing, nær ved en af Djurslands store Skove. En Mileovn blev bygget efter det af Dr. Madsen, Teknologisk Institut, under forrige Verdenskrig skabte Forbillede, og Produktionen kom i Gang. Arnbak og en Ingeniør-Kammerat, som senere har faaet Beskæftigelse andet Sted, udførte personlig det meste af Arbejdet og skiftedes til at holde Vagt ved Mileovnen om Natten. De havde Tilhold i et lille Træskur med installeret Partsteleon og en skrøbelig Kakkelovn, som kun delvis kunde afbøde Virkningerne af Efteraars- og Vinterkulden. Arnbak forestod selv Afsætningen, idet han kørte rundt paa Cykle og solgte, hvad han kunde, til mere eller mindre tilfældige Købere. Han var stolt, naar han kom hjem med Ordre paa nogle faa Sække Trækul. Efterspørgslen var til at begynde med meget ringe.



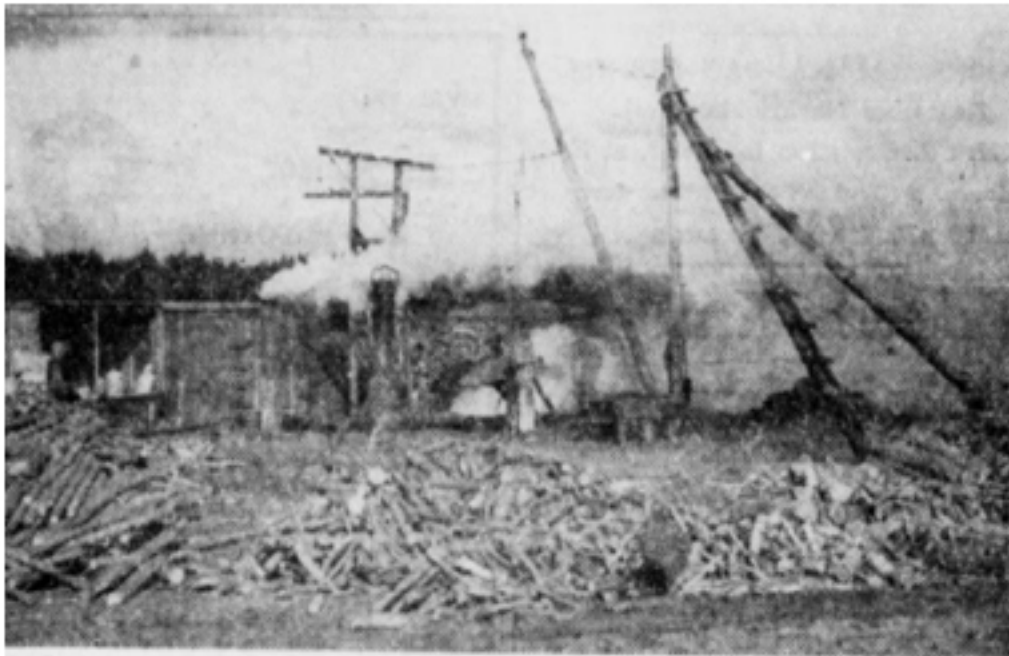
Transportable Staalovne opstillet ved en Skov.

Fremgangs-Tegn viste sig dog allerede ved Indgangen til 1941, og Ingeniør Arnbak kunde nu med god Samvittighed optage Forhandlinger med Myndighederne om Grundlaget for en Anlægs-Udvidelse i Forhold til de Trætildele, der kunde blive Tale om. Det var hans Opfattelse, at Trækul kunde fremstilles i alle jyske Skovegne, og at Brændingen skulde foregaa saa nær som muligt ved de Skove, hvorfra Træet skulde hentes, da man herved vilde undgaa langsomme og kostbare Trætransporter. Myndighederne bifaldt Planen, og da den koncessionsmæssige Tilladelse var givet til Trækulproduktion overalt i Jylland, skred Arnbak til Udførelsen i Samarbejde med de to ovennævnte Kammerater, af hvilke den første overtog Anlægsteknikken, medens den sidste paatog sig den fornødne Laboratorietjeneste. Det oprindelige Mileovnsanlæg i Østenfjeld udvidedes, et tilsvarende større Anlæg skabtes ved Silkeborg, og et saakaldt Retort-Anlæg byggedes ved Auning, hvor Firmaet desuden indrettede sit Hovedkontor. Endvidere anskaffedes transportable Staalovne, som i Løbet af faa Timer kan flyttes fra et Skovdistrikt til

et andet. Ialt kom man op paa 54 Mileovne, 18 stationære, 36 transportable.

Et stort Problem var Anskaffelsen af Materiale. De unge Kulsviere maatte rejse rundt fra By til By for at sikre sig Staalplader til Mileovne og andre Nødvendighedsartikler, som under de nuværende Forhold knapt nok er i Handelen. Mange Gange saa det ud til, at Mangelen paa tilsyneladende ubetydelige Ting skulde bringe Planen til at strandes, men Indsamlingen lykkedes, man tør vist sige i Kraft af „Kulsviertroen“, og Anlægsarbejderne gennemførtes fuldstændig planmæssigt. At der til Skorstenene og Vaskebeholdere i Retortanlægget maatte anvendes gamle Olie- og Benzinbeholdere gjorde intet Skaar i Projektets velgennemførte Karakter. Olie- og Benzinbeholderne blev bulede ud og sammen-svejsede paa en saadan Maade, at de kom til at gøre udmærket Fyldest.

De stationære Mileovne adskiller sig fra de her i Landet, navnlig i Nordsjælland, hidtil anvendte Jordovne ved en bestemt ydre Ting: den høje Skorsten, der rager op over Mileovnsdækslet. Disse Ovne er nedbyggede i Jorden, saaledes at deres skorstenspydede Dæksler, der kan hæves ved Hjælp



Stationære Mileovne med Skorstene.

af Skinnekran, ligger i Plan med Jordens Overflade. Fyringen finder Sted i Ovnens Bundparti, Forbrændingen i den øverste Del, hvor Lufttilførslen gennem Skorstenen spiller en afgørende Rolle for Brændingsprocessen. Naar Brændingen af et Kvantum Træ er til Ende, det vil sige, naar Luftarter og Dampe fra Træet er brændt, ses det paa den opstigende Røgs Farve. De transportable Mileovne opstilles paa Jordoverfladen med de 4 Staalplader hældende skraat ind mod hinanden, nærmest i Form af omvendte Jordovnmiler. Lufttilførslen reguleres her væsentligst gennem Siderør. Iøvrigt sker Forbrændingen efter samme Princip som i den faste Mileovn.

Træet, der anvendes til Trækulproduktionen, er hovedsagelig Løvtræ, hidført fra 20—30 forskellige Skove i det østlige Jylland. Kravet om kortest mulig Trætransport fyldestgøres ved hyppig Flytning af Transportmilerne fra et Sted til et andet paa hele den lange Strækning fra Haderslev til Skagen. For Tiden er Ovnene opstillet til Brug i Nærheden af Sæby.

Retortanlægget ved Auning er indrettet til Fremstilling af Tørvekoks, hvortil

som Raamateriale anvendes sand- og askefri Tørv fra den nærliggende Elsborg Mose. Teknisk set er dette Anlæg, der er baseret paa Gasforbrændingssystemet, det interessanteste Led i den nyskabte Brændsels-Industri, ogsaa fordi det muliggør Udkillelse af Tjære fra Raatørven samtidig med Koksframstillingen. Det er noget i Retning af Trylleri, at man her ved velberegneede Retort-Kombinationer kan bruge den ved kunstig Blæsning udvundne Gas baade til Afkøling, Forbrænding og Fortørring paa en saadan Maade, at man paa een Gang fremstiller Hovedprodukt og Biproduct. „Trylleri“ unddrager sig nærmere Forklaring. Vi maa nøjes med at konstatere dets produktive Virkninger.

Trækul- og Tørvekoks-Produktionen er beregnet til Opfyring af Generatorbiler, Trækul til Trægasgeneratorer, Tørvekoks til Tørvegasgeneratorer. Trækullene er de fineste Kul, der eksisterer, Tørvekoks er ogsaa en fin Vare og noget lettere at antænde. For at de to Sorters bedste Egenskaber kan komme til deres Ret, laver man en Blanding af begge Sorter, kaldet „Genkul“, der kan anvendes til begge Generatorkon-

struktioner. Blandingen synes at være i høj Grad tilfredsstillende som Brændselse, og det er Kulsviernes Opfattelse, at man her har fundet et Middel til Dækning af stærkt paakrævet indenlandsk Forbrug i Tilfælde af, at Tilførslerne udefra helt skulde svigte. Man producerer for Tiden 5—6 Tons Trækul og 2—4 Tons Tørvekoks daglig. Det bliver til en Aarsproduktion paa ca. 1000 Tons af begge Brændselssorter tilsammen, hvilket saa nogenlunde svarer til 1200 Gengasbilers Aarsforbrug.

Alle Trækul og Tørvekoks sorteres og harpes og leveres Forbrugerne i Papiersække. Fordelingen af de færdige Varer er overladt et Grosserer-Firma, saaledes at Kulsviene udelukkende kan hellige sig Produktionen.

Af Tørvetjære udvindes af den daglige Koksproduktion ca. 400 kg. Tjæren underkastes en særlig Behandling, hvorefter den er velegnet til Brændselse i Glødehovedmotorer. Den afleveres fra Fabrik som en sort, stivnet Masse, men ved Opvarmning forvandles den hurtigt til en Slags Solarolie, der er en meget brugbar Erstatning for Petroleum. Den nuværende daglige Tjæreproduktion er tilstrækkelig til at holde 20—30 Fiskerbaade i daglig Fart — et ganske godt Grundlag at bygge

videre paa. Økonomisk er Tjæren et betydeligt Plus for Kulsvier-Firmaet, der har store Anlægsudgifter at svare til.

Lederen, Ingeniør Arnbak, er Københavner af Fødsel, men af jydsk Æt (Søn af Kunsthandler Arnbak, Dattersøn af Dr. M. Hindhede). Han har forholdsvis hurtigt tilpasset sig mellem Jyder, og baade han og hans Ingeniør-Kammerater gaar med Liv og Lyst op i Kulsviergerningen.

— Vi betragter Anlægget som et betydningsfuldt Forsøgsanlæg, siger han, og vi ser med Forventning hen til, hvad der kan komme ud af fortsat systematisk Forsøgsarbejde. Starten var som Handlingen i en spændende Roman, og Produktionen er lykkedes meget godt indtil nu. Vi ved, at Kvaliteten spiller en afgørende Rolle, derfor tager alle vore Bestræbelser Sigte paa Fremstilling af Kvalitetsvarer. Med Hensyn til Biprodukter mener jeg, der kan regnes med betydelige Muligheder. Jeg haaber at kunne forelægge Resultater af igangværende Forsøg paa næste Aars Købestævne i Fredericia.

M. P.

JYDSK GENKUL

v/ Lars Arnbak, Civilingeniør, M.Ing.F.

TØRVEKOKS - TØRVEOLIE - TRÆKUL

En gros: Tlf. Auning 76. (Jylland)

Til Forhandlere: DAGENA^{ys}, Frederiksberggade 1, Kbh. K. Tlf. C. 4653